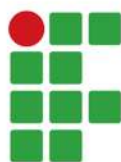




# Relatório de Gestão 2022

Este relatório traz a demonstração dos resultados alcançados pelo Campus Campos Centro no ano de 2022 com vinculação à missão institucional e aos objetivos estratégicos descritos no PDI do Instituto Federal Fluminense.



**INSTITUTO  
FEDERAL**

Fluminense

Campus Campos  
Centro

**ORGANIZAÇÃO**

DIRETORIA DE GESTÃO ACADÊMICA E PLANEJAMENTO

André Luis Almeida Peixoto  
Camila Mendonça Romero Sales  
Samantha Silva Santos Rodrigues  
Suzany Campos Coelho  
Simone Barcellos de Jesus Targueta

**EQUIPE GESTORA**

DIRETORIA GERAL DO CAMPUS CAMPOS CENTRO

Carlos Alberto Fernandes Henriques

DIRETORIA DE GESTÃO ACADÊMICA E PLANEJAMENTO

André Luis Almeida Peixoto

DIRETORIA DE APOIO ÀS ATIVIDADES ACADÊMICAS

Romário Cesar Mota Rangel

DIRETORIA DE GESTÃO FINANCEIRA E ORÇAMENTÁRIA

David Rodrigues Tavares de Freitas

DIRETORIA DE ASSUNTOS ESTUDANTIS

Carlos Augusto Sanguedo Boynard

DIRETORIA DE GESTÃO DE PESSOAS

Mônica Chagas Gomes

DIRETORIA DE EXTENSÃO

Alex Cabral Barbosa

DIRETORIA DE PESQUISA E PÓS-GRADUAÇÃO

Jonivan Coutinho Lisboa

DIRETORIA DE TECNOLOGIA DA INFORMAÇÃO E COMUNICAÇÃO

Marcelo Pereira de Abreu

DIRETORIA DE INFRAESTRUTURA

Robson William Ribeiro Martins

DIRETORIA DE REGISTRO E CONTROLE ACADÊMICO

Marcelo Portal de Almeida Azevedo

DIRETORIA DE EDUCAÇÃO BÁSICA E PROFISSIONAL

Fabiola de Amerio Ney Silva

DIRETORIA ACADÊMICA DE EDUCAÇÃO BÁSICA E PROFISSIONAL

Renata Costa Fonseca Artilles

DIRETORIA DE ENSINO SUPERIOR DAS LICENCIATURAS

Marlúcia Cereja de Alencar

DIRETORIA ACADÊMICA DE ENSINO SUPERIOR DAS LICENCIATURAS

Denise Rosa Xavier

DIRETORIA DE ENSINO SUPERIOR DE TECNOLOGIA E BACHARELADOS

Leonardo Carneiro Sardinha

# INTRODUÇÃO

O Relatório de Gestão do Campus Campos Centro do IFFluminense do ano de 2022 é um documento que busca apresentar de forma objetiva e clara as principais atividades desenvolvidas ao longo do ano. O Campus Campos Centro é reconhecido por sua excelência no ensino profissionalizante, tendo como missão formar profissionais capacitados para atuar em diversas áreas do mundo de trabalho.

No ano de 2022, o Campus Campos Centro continuou investindo em projetos de extensão e pesquisa que têm como objetivo aprimorar a qualidade do ensino oferecido e contribuir para o desenvolvimento da região. Destacam-se nesse sentido as iniciativas voltadas para o fomento à pesquisa, com o desenvolvimento de projetos em diversas áreas do conhecimento.

Outro destaque do Relatório de Gestão do Campus Campos Centro do IFF do ano de 2022 é a ênfase dada às iniciativas de melhoria do ensino. O campus tem como um de seus pilares a constante busca pelo aprimoramento do ensino, e isso se reflete em ações como a capacitação constante dos servidores, a modernização das salas de aula e laboratórios, e a utilização de metodologias ativas de ensino.

Além disso, o relatório apresenta os investimentos realizados em infraestrutura, como o novo refeitório e a ampliação de laboratórios e da biblioteca. Esses investimentos visam oferecer aos estudantes um ambiente propício ao aprendizado, moderno e atualizado.

Por fim, o Relatório de Gestão do Campus Campos Centro do IFF do ano de 2022 destaca as ações voltadas para a integração com a comunidade local. A instituição tem como um de seus objetivos a promoção da interação com a sociedade, buscando assim estabelecer uma relação de parceria com os diferentes segmentos da comunidade. Nesse sentido, foram realizadas diversas parcerias, convênios, eventos, palestras, workshops e feiras, que contribuíram para a aproximação entre a instituição e a comunidade.



# Desafios

O retorno às atividades presenciais no campus após o auge da pandemia do COVID-19 trouxe consigo uma série de dificuldades e desafios que precisaram ser enfrentados. Desde a suspensão das aulas presenciais em março de 2020, Portaria N.º 207, de 27 de março de 2020, foi preciso adaptar-se rapidamente ao ensino remoto com as Atividades Pedagógicas Não Presenciais (APNP), e para o retorno, através da Resolução N.º 38 de 27 de agosto de 2020 o campus foi preparado para um retorno gradual e seguro das atividades presenciais. Visando este retorno, o campus atuou de forma intensiva junto à Comissão Local de Biossegurança, realizando monitoramento contínuo dos dados epidemiológicos do município de Campos dos Goytacazes desde o início da pandemia, a comissão elaborava relatório de acompanhamento, painel de controle e parecer técnico de forma a garantir a segurança dos estudantes e servidores, implicando na adoção de medidas sanitárias rigorosas.

A elaboração dos calendários acadêmicos dos anos letivos de 2022 e 2023 do campus Campos Centro foi um grande desafio após a pandemia da COVID-19. Com a suspensão das atividades presenciais e o consequente adiamento do início do ano letivo de 2020/1, o campus precisou repensar seus calendários e ajustá-los para garantir o cumprimento das cargas horárias e dos objetivos pedagógicos. O retorno às atividades presenciais também apresentou novos desafios para o campus. A necessidade de manter o distanciamento social e a adoção de medidas de segurança exigiu a revisão dos planos de ensino e o ajuste das datas para a realização de atividades presenciais. Além disso, os cursos precisaram se adaptar a novas metodologias de ensino, como o ensino híbrido.

Outro desafio foi conciliar as demandas pedagógicas com as necessidades dos estudantes. Muitos tiveram que lidar com dificuldades financeiras e emocionais durante a pandemia, o que afetou seu desempenho acadêmico. Nesse contexto, as diretorias acadêmicas em conjunto com as coordenações de curso precisaram encontrar soluções para garantir a igualdade de oportunidades aos estudantes e evitar a evasão escolar. A elaboração dos calendários acadêmicos dos anos letivos de 2022 e 2023 exigiu também a colaboração e o diálogo entre todos os representantes do campus, assim como a escuta com toda comunidade interna.

Estudantes e servidores recolhem alimentos para doação



Vacinação dos servidores contra a Covid-19



Entrega de chip de internet



Comunidade ajudando no combate ao coronavírus



Suporte durante o período pandêmico



Auxílio alimentação passa a ser pago em dinheiro



Preparação do campus para o retorno das atividades



Preparação e fracionamento de Álcool Etilico e sabonete líquido

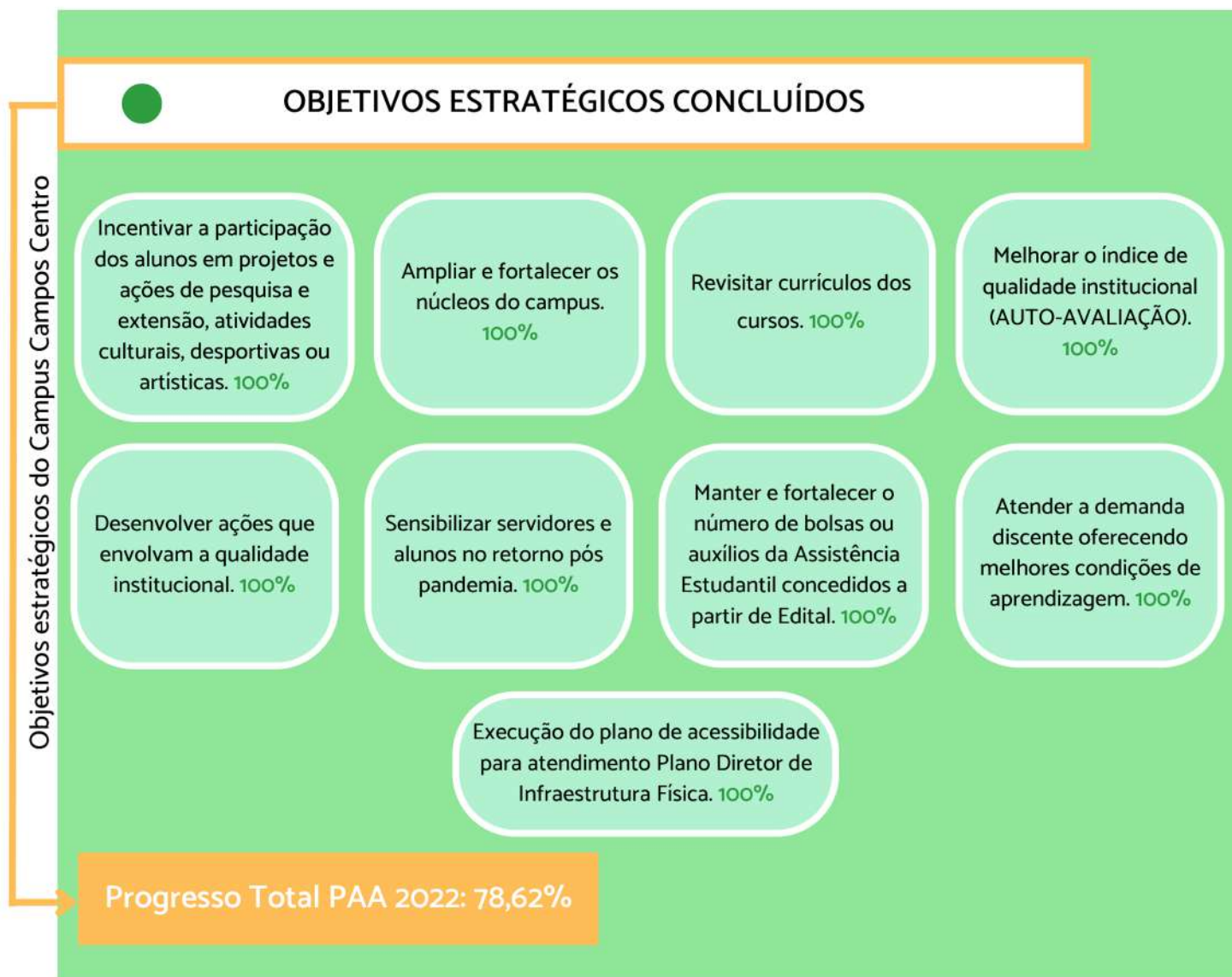


# Resultado do Plano de Ação Anual do Campus (PAA - 2022)

O Plano de Ação Anual (PAA) é um instrumento de planejamento que formaliza e norteia as ações estratégicas da instituição no horizonte de um ano. O campus utiliza o PAA como um das formas de prever e direcionar melhor os recursos disponíveis, acompanhamento das ações e atividades propostas, auxiliando em uma visão sistêmica e transparente dos resultados das ações e projetos desenvolvidos.

O PAA 2022 do campus foi construído a fim de garantir o que norteia a PORTARIA Nº 328/2022 - REIT/IFFLU, DE 23 DE MAIO DE 2022, o envolvimento dos três segmentos (docentes, discentes e técnico-administrativos em educação) esteve presente durante a coleta de sugestões e estabelecimento de diálogo sobre as questões estratégicas e prioritárias do campus, desta forma o PAA 2022 contou com 19 objetivos estratégicos, destes 9 foram 100% concluídos, como ilustra a Figura 1, o restante foi reconduzido para o PAA 2023, totalizando assim, no ano de 2022, um progresso total de 78,62%.

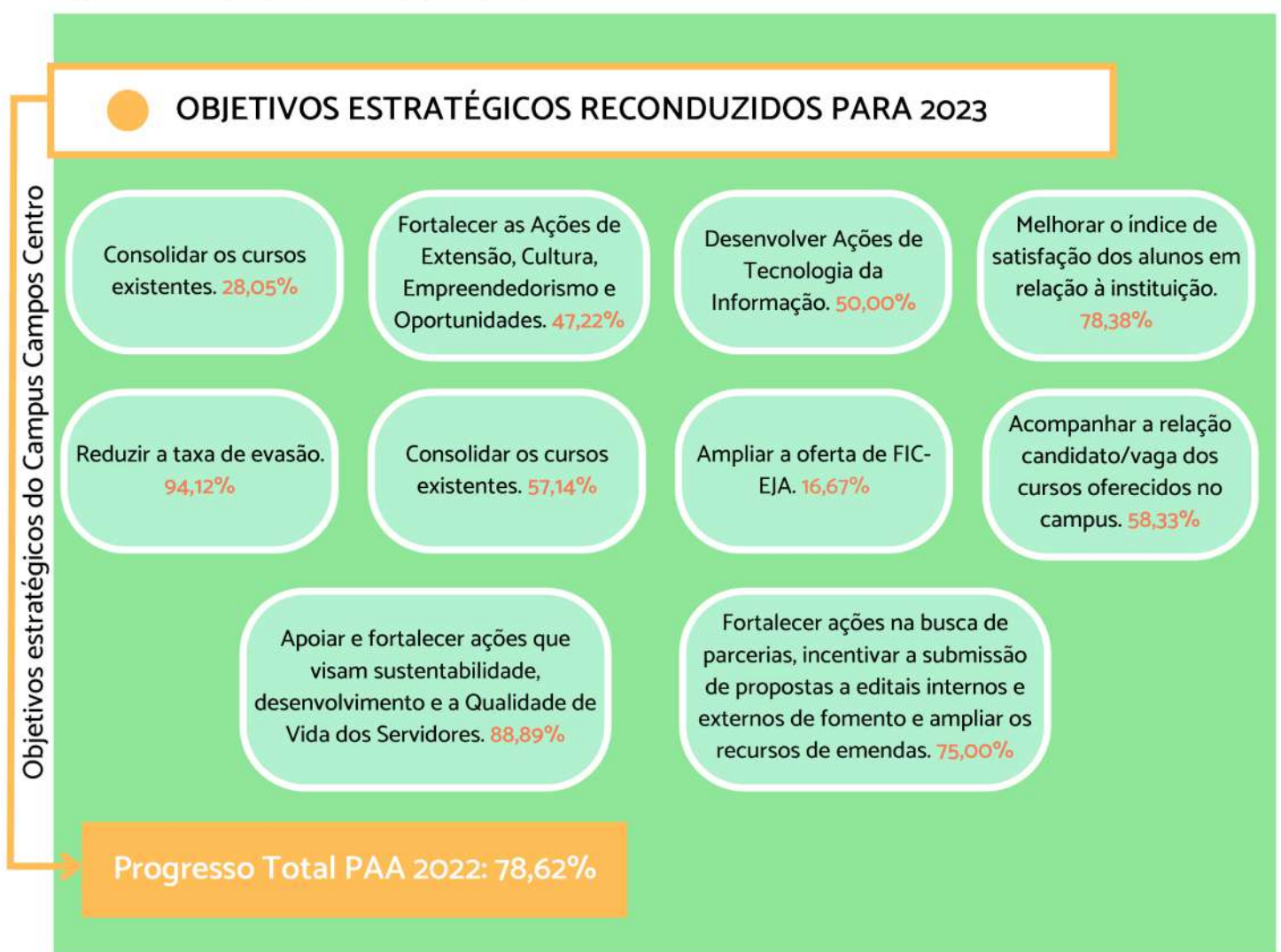
Figura 1 - Objetivos estratégicos alcançados



O PAA 2022 foi elaborado alinhado aos objetivos estratégicos definidos no Plano de Desenvolvimento Institucional (PDI) 2018-2022. As orientações e prazos para a elaboração e monitoramento dos Planos de Ação Anual (PAA) são estabelecidos em portaria específica e a atuação no campus Campos Centro fica a cargo da Diretoria de Gestão Acadêmica e Planejamento que articula junto à comunidade interna e elabora o plano juntamente com a equipe gestora.

Os objetivos reconduzidos para o PAA 2023, como ilustra a Figura 2, estão parcialmente alcançados, visto que de 135 ações previstas, ações estas que foram planejadas de forma participativa, destas 85 foram concluídas, das 50 reconduzidas, 25 estavam em andamento. As ações propostas foram desmembradas em 356 atividades previstas, com 231 já concluídas. O monitoramento das ações e atividades é realizado de forma contínua durante o ano, permitindo que sejam realizados ajustes e adaptações que se fizerem necessárias, garantindo que as metas institucionais estabelecidas sejam alcançadas e a qualidade do ensino, pesquisa e extensão do campus seja continuamente aprimorada.

**Figura 2 - Objetivos estratégicos reconduzidos (PAA 2023)**



Acesse o PAA 2022 do campus Campos Centro



Visando o aprimoramento do Plano de Ação Anual (PAA) do IFF Campus Campos Centro, é importante considerar estratégias que visem garantir a efetividade das ações propostas e o aprimoramento dos processos de planejamento e gestão. Desta forma, a Diretoria de Gestão Acadêmica e Planejamento junto à gestão propõe possíveis estratégias que devem ser implantadas de forma participativa e transparente junto a toda comunidade acadêmica, sendo:



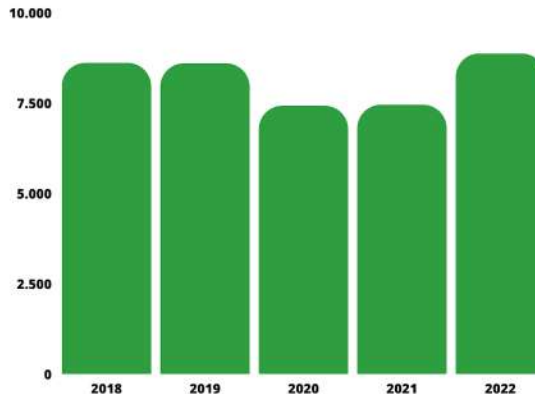
- Estabelecer objetivos e metas mais realistas e mensuráveis.
- Intensificar a participação da comunidade acadêmica na elaboração do PAA do campus.
- Trabalhar com gestão visual utilizando indicadores e monitoramento de resultados que permitam avaliar a efetividade das ações.
- Promover capacitações para os envolvidos na gestão do PAA
- Realizar avaliações e monitoramentos periódicos do PAA, identificando as potencialidades e limitações do plano e promovendo ajustes e aprimoramentos, sempre que houver possibilidade.

### Acompanhamento da Execução do PAA 2022



# Cursos do campus

Em 2022, o Campus Campos Centro registrou um aumento no número de estudantes, com matrículas em todos os cursos disponíveis na instituição. Esse crescimento foi resultado de uma série de ações institucionais, incluindo a ampliação da capacidade de atendimento e a divulgação de campanhas de marketing mais eficientes.



Fonte: Plataforma Nilo Peçanha

- Doutorado em Modelagem e Tecnologia para Meio Ambiente Aplicadas em Recursos Hídricos - 29
- Mestrado em Arquitetura, Urbanismo e Tecnologias - 28
- Mestrado Nacional Profissional em Ensino de Física - 20
- Mestrado Profissional em Ensino e Suas Tecnologias - 30
- Mestrado Profissional em Sistemas Aplicados à Engenharia e Gestão - 72
- Pós Graduação Lato Sensu em Literatura, Memória Cultural e Sociedade - 25
- Pós-graduação Lato Sensu em Cidades e Suas Tecnologias - 30
- Pós-graduação Lato Sensu em Educação Básica e Saberes Pedagógicos na Contemporaneidade - 24
- Pós-graduação Lato Sensu em Educação, Ambiente e Sustentabilidade - 29
- Pós-graduação Lato Sensu em Práticas Educacionais na Docência do Século XXI - 27
- Pós-graduação Lato Sensu em Redes de Computadores e Telecomunicações - 17
- Espanhol (CELIFF) - 134
- Inglês (CELIFF) - 352

- Bacharelado em Arquitetura e Urbanismo - 418
- Bacharelado em Design Gráfico - 55
- Bacharelado em Engenharia de Computação - 211
- Bacharelado em Engenharia de Controle e Automação - 346
- Bacharelado em Engenharia Elétrica - 224
- Bacharelado em Engenharia Mecânica - 171
- Bacharelado em Sistemas de Informação - 314
- Tecnologia em Design Gráfico - 230
- Tecnologia em Manutenção Industrial - 34
- Tecnologia em Sistemas de Telecomunicações - 178

## Pós Graduação e CELIFF 9.9%

**DIRESTBCC**  
26.5%

**DEBPCC**  
39.2%

**MATRÍCULAS**  
2022

**DIRESLCC**  
24.3%

- Técnico em Automação Industrial - 244
- Técnico em Automação Industrial Integrado ao Ensino Médio - 126
- Técnico em Edificações - 245
- Técnico em Edificações Integrado Ao Ensino Médio - 266
- Técnico em Eletrotécnica - 112
- Técnico em Eletrotécnica Integrado Ao Ensino Médio - 296
- Técnico em Eletrotécnica Integrado Ao Ensino Médio Proeja - 101
- Técnico em Estradas - 143
- Técnico em Informática - 109
- Técnico em Informática Integrado ao Ensino Médio - 133
- Técnico em Mecânica - 437
- Técnico em Mecânica Integrado Ao Ensino Médio - 245
- Técnico em Química - 382
- Técnico em Segurança do Trabalho - 156
- Técnico em Telecomunicações - 224

- Licenciatura em Ciências da Natureza: Ciências e Biologia, Ciências e Física ou Ciências e Química - 376
- Licenciatura em Educação Física - 332
- Licenciatura em Geografia - 396
- Licenciatura em Letras - Português e Literaturas - 371
- Licenciatura em Matemática - 304
- Licenciatura em Teatro - 219



# CAMPUS CAMPOS CENTRO EM NÚMEROS

- Aproximadamente 60 servidores fizeram ações de desenvolvimento para capacitações em suas respectivas áreas de atuação para o desenvolvimento de suas competências e habilidades no trabalho.
- Redução de aproximadamente 500 mil descartáveis com a campanha de substituição de copos descartáveis por copos reutilizáveis.
- Geração própria de energia solar, com mais de 10% de economia na energia elétrica total consumida.
- Concessão de diárias e Passagens aéreas no decorrer do ano de 2022, totalizando respectivamente R\$ 58.725,03 e R\$ 37.622,38, incentivando as capacitações, acompanhamento de estudantes em visitas técnicas e representações institucionais tais como: campeonatos de jogos esportivos, robótica, desafio barco solar, entre outros.
- Mais de 3.500 refeições e lanches oferecidos por dia.
- Cerca de 1.300 estudantes atendidos com bolsas ou auxílios da assistência estudantil.
- 898 estudantes atendidos com as monitorias, 24 monitores bolsistas e 11 monitores voluntários.
- Capacidade de atendimento no refeitório de aproximadamente 1800 estudantes por turno.



# CAMPUS CAMPOS CENTRO EM NÚMEROS

- Mais de 8.000 estudantes matriculados nas diferentes modalidades.
- 377 servidores docentes e 199 servidores Técnicos Administrativos.
- 32 projetos de Extensão e projetos Culturais e de Diversidade (Nugedis; NEABI; Centro de Memória), envolvendo ao total 44 estudantes.
- 28 bolsas de tutoria em Ação de Extensão - Curso Preparatório Popular Goitacá.
- 71 eventos registrados pelo SUAP.
- 44 projetos de pesquisa em editais Institucionais, 44 servidores coordenadores dos projetos e 101 estudantes envolvidos, sendo 54 bolsistas e 47 voluntários.
- 25 projetos de pesquisa em editais externos, com 63 estudantes bolsistas envolvidos (Programa "Mais Ciência" da PMCG: 14 projetos, 11 servidores, 14 estudantes bolsistas; FAPERJ para "Equipes de Competição" (integração pesquisa/extensão): 5 projetos, 5 servidores, 25 estudantes bolsistas; Programa "Jovens Talentos para a Ciência" da FAPERJ: 6 projetos, 6 servidores, 24 estudantes bolsistas).
- Aproximadamente 260 mil reais investidos em Bolsa de Desenvolvimento Acadêmico e Apoio Tecnológico, totalizando 40 projetos, 105 estudantes bolsistas e 24 estudantes voluntários.
- 255 bolsas internas sendo oferecidas aos estudantes (Proeja; Bolsa de Apoio Tecnológico; Monitoria; Bolsa Pesquisa; Bolsa Extensão; Apoio as inscrições do Processo Seletivo; Auxílio Transporte a Bolsistas).
- 200 estudantes atendidos em 2022 no projeto do curso Preparatório Popular GOITACÁ-IFF.

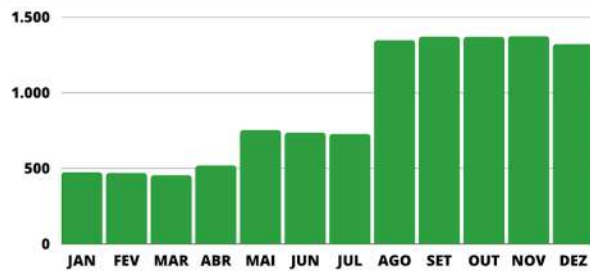


# Assistência Estudantil

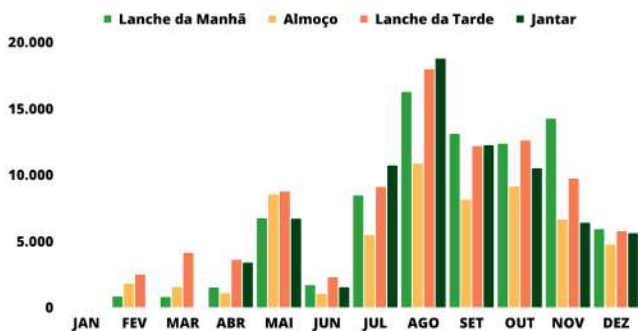
O Campus Campos Centro oferece uma variedade de serviços de assistência estudantil para seus estudantes, visando o acesso, a permanência e o êxito acadêmico. Tais serviços englobam auxílio transporte, moradia, alimentação, bolsa permanência e apoio a Estudantes com Necessidades Educacionais Específicas. O setor possui atendimentos e acompanhamentos com a assistência social, orientação pedagógica e psicossocial. O campus conta ainda com ações de orientação e acompanhamento pedagógico, possui projeto de Monitoria Acadêmica, proporcionando aos estudantes aprimoramento do desempenho acadêmico. São diversos os programas de assistência que disponibiliza auxílio financeiro para estudantes em situação de vulnerabilidade socioeconômica.

A assistência estudantil no campus é ampla e busca proporcionar aos estudantes apoio ao longo de sua trajetória acadêmica, buscando promover a igualdade de oportunidades e o acesso à educação de qualidade. São oferecidas refeições e lanches balanceados ao longo do dia, sendo a demanda assim distribuída: Lanche da manhã (26,8%); Almoço (19,3%); Lanche da tarde (29%); e Jantar (24,9%).

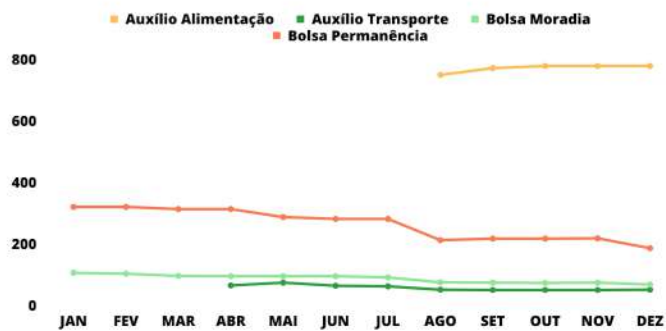
## Total de Bolsas da Assistência Estudantil



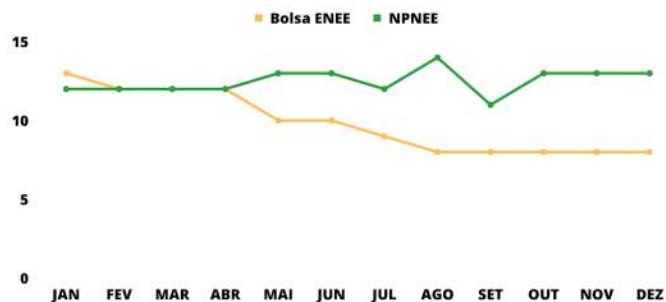
## Refeições Fornecidas



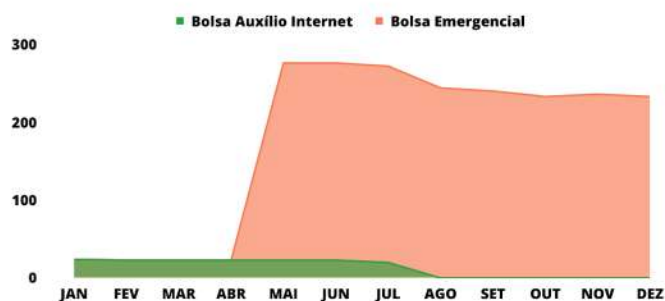
## Bolsas e Auxílios ligados à permanência



## Bolsas para atendimento a Estudantes com Necessidades Educacionais Específicas - ENEE



## Bolsas criadas em função da pandemia



Mais de 1.500 refeições oferecidas diariamente

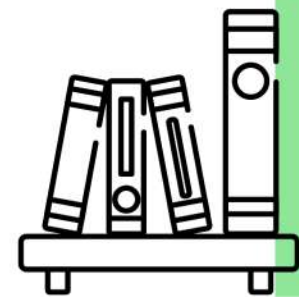
# Expansão da biblioteca

As instalações físicas da biblioteca passaram a ocupar espaços dos blocos A e G, respectivamente o mais antigo e o mais novo na estrutura física do IFF Campus Campos Centro. Depois do período de obras, aquisição de mobiliário e arrumação de todo o acervo. A expansão da biblioteca passa a ser um marco na história do campus, foram criados espaços para os nossos estudantes poderem estudar e pesquisar de forma mais confortável e ergonomicamente correto. Atualmente é a maior biblioteca do município de Campos dos Goytacazes.

As obras de ampliação e reforma da Biblioteca Professor Anton Dakitsch permitiram maior acessibilidade e também o aumento do espaço de estudo para mais de duzentos estudantes. Contando com sete salas amplas para estudos em grupos e estudos individuais refrigerados.



Biblioteca Anton Dakitsch triplica capacidade de atendimento com expansão



# Esporte e Cultura

A gestão do Campus Campos Centro do IFFluminense tem um compromisso com a formação integral dos seus estudantes, e para isso, reconhece a importância do apoio ao esporte, cultura e lazer. O campus tem como objetivo incentivar a prática de atividades físicas e culturais, proporcionando aos estudantes um ambiente saudável e propício ao desenvolvimento humano.

Dentro desse contexto, a gestão do Campus Campos Centro tem investido em diversas iniciativas que visam promover a prática de esportes, cultura e lazer. São projetos desenvolvidos por servidores e estudantes que buscam incentivar a participação da comunidade acadêmica nessas atividades.

Além de projetos, a gestão do Campus Campos Centro tem investido na manutenção e melhoria das áreas de lazer do campus, com objetivo de proporcionar um ambiente saudável e estimulante para os estudantes, contribuindo para a sua formação integral.

É importante destacar que essas iniciativas não se restringem apenas aos estudantes, mas também englobam os servidores da instituição. A gestão do Campus Campos Centro tem incentivado a participação dos servidores em atividades esportivas e culturais, reconhecendo a importância do seu bem-estar e a necessidade de promover um ambiente de trabalho saudável e estimulante.



# Semanas Pedagógicas

As semanas pedagógicas têm se tornado cada vez mais importantes no contexto educacional, pois proporcionam um espaço para a discussão de temas emergentes e a capacitação docente. No campus Campos Centro do Instituto Federal Fluminense (IFF), essas semanas pedagógicas têm se consolidado como um momento fundamental para a atualização dos profissionais da educação e a reflexão sobre práticas pedagógicas inovadoras.



Durante essas semanas, são realizadas palestras, oficinas, debates e outras atividades que abordam temas relevantes para a educação, tais como a inclusão, o uso de tecnologias digitais no processo de ensino-aprendizagem e a importância da diversidade cultural na formação dos estudantes. Esses temas emergentes são discutidos em um contexto de mudanças constantes na sociedade e na educação, o que torna essas semanas pedagógicas uma oportunidade para os docentes se atualizarem e se capacitarem para enfrentar os desafios do ensino contemporâneo. Além disso, as semanas pedagógicas também são importantes para a formação continuada dos docentes, pois permitem que eles compartilhem suas experiências e aprendizados com os colegas de trabalho. Essa troca de conhecimentos é fundamental para que os professores possam aprimorar suas práticas pedagógicas e desenvolver novas estratégias de ensino.

No campus Campos Centro, as semanas pedagógicas têm se destacado pela qualidade e diversidade das atividades oferecidas aos docentes. Em 2022, por exemplo, foram realizadas duas semanas pedagógicas, sendo a IV Semana Pedagógica com debates como a Reformulação dos PPCs das Engenharias de acordo com as novas DCNs, Reformulação da Matriz e Curricularização da Extensão nos cursos, Ensino Médio Integrado: o currículo dos cursos técnicos no Instituto Federal Fluminense e Possibilidades na Educação a Distância, já na V Semana Pedagógica, os temas trabalhados foram Saúde Mental, Diálogo sobre o cenário educacional pós pandemia, uma abordagem sobre assédio escolar, Novembro Azul, além de oficinas para corpo e mente e demais atividades específicas das coordenações de curso/área.

# Semanas Acadêmicas



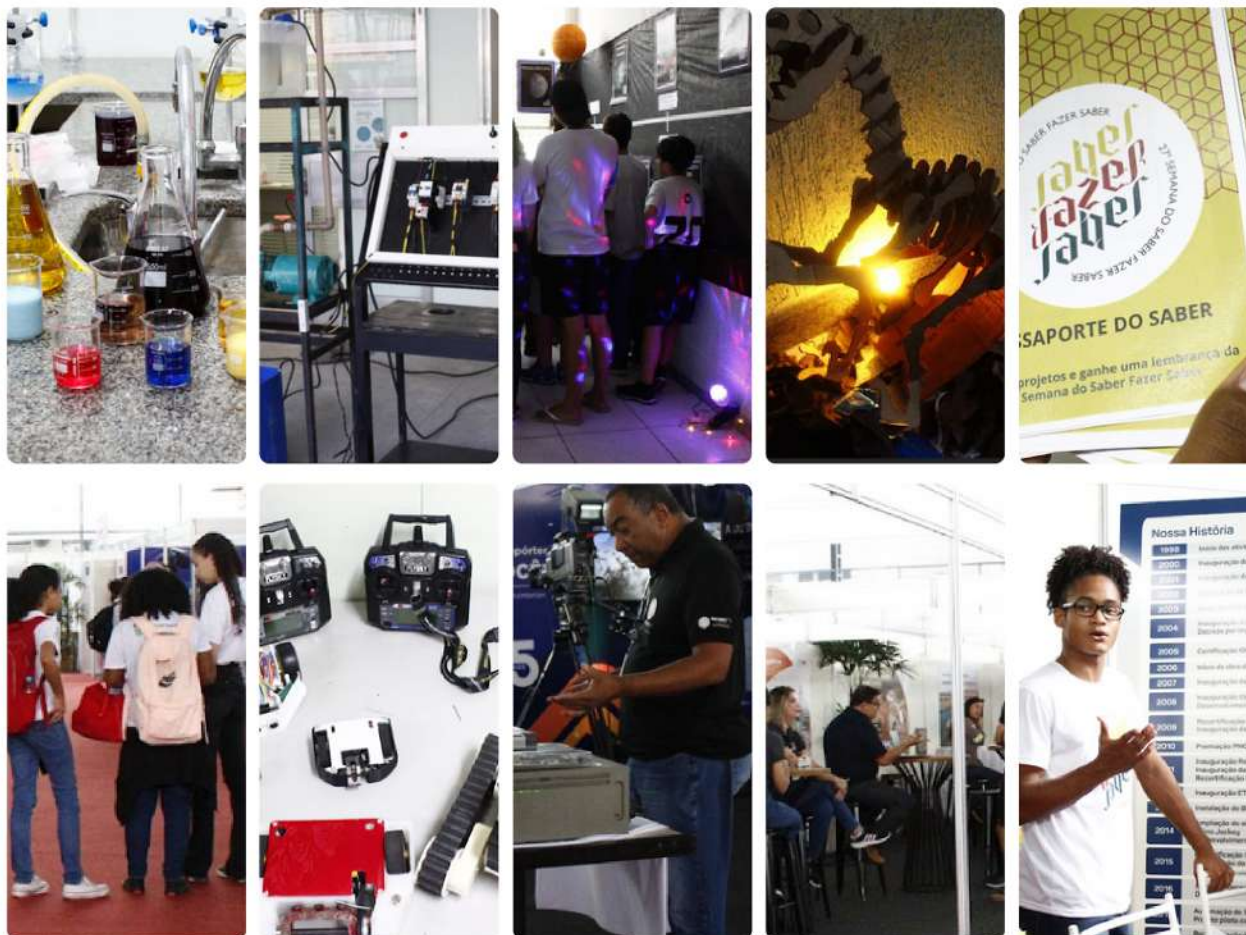
- SEMANA ACADÊMICA DOS CURSOS DE LICENCIATURAS**
- 3.º SEMANA DO ENSINO DA ARTE
- 3.º SEMANA ACADÊMICA DE LETRAS
- 3.º SEMANA ACADÊMICA DE EDUCAÇÃO FÍSICA
- 4.º ENCONTRO DA EDUCAÇÃO MATEMÁTICA
- 2.º SEMANA ACADÊMICA DE GEOGRAFIA E NOVEMBRO NEGRO
- 10.º ENCONTRO DA LICENCIATURA EM CIÊNCIAS DA NATUREZA

Durante o ano de 2022 foram diversos cursos organizando a Semana Acadêmica. Na licenciatura os cursos organizam a cada dois anos a Semana Acadêmica, mas devido à pandemia de COVID-19 houve uma interrupção, sendo retomada em 2022. Durante essas semanas, são realizadas palestras, oficinas, debates e outras atividades que abordam temas relevantes para os estudantes.

No ano de 2022 aconteceu também a Semana das Engenharias que surgiu por iniciativa dos estudantes dos bacharelados de engenharia do IFF Campus Campos Centro, com o intuito de recepcionar os novos estudantes e trazer temas atuais de cada engenharia. A programação contou com temas diversos relacionados aos cursos de engenharia oferecidos no IFF Campus Campos Centro. São eles: Engenharia de Controle e Automação, Engenharia da Computação, Engenharia Elétrica e Engenharia Mecânica.



# Semana do Saber-Fazer-Saber e Mostre-se



A 27ª edição da Feira do Saber-Fazer-Saber, juntamente com a 8ª edição da Mostre-se, foi realizada em setembro de 2022, no IFF Campus Campos Centro. Foram distribuídas 178 bolsas aos estudantes do IF Fluminense, somando R\$ 44.500,00 em recursos do campus aplicados diretamente no evento. Também foram realizados atendimentos às escolas que realizaram agendamento prévio, totalizando 51 escolas, 1.674 estudantes e 93 professores recebidos durante o evento.

Dentre as atividades foram registrados 103 projetos, 74 exposições, 11 oficinas, 5 minicursos, 5 palestras e 11 atividades em formatos diversos, tais como apresentações, workshops, rodas de conversas, mesa redonda, moldura, conferência, experiência imersivo-sensorial e Visita Guiada. O evento, 8ª Mostre-se, teve como objetivo principal oportunizar que os estudantes conhecessem empresas e construíssem redes de contato, podendo ser o primeiro passo para quem deseja conquistar um novo emprego ou se recolocar no mercado de trabalho. Foram aproximadamente 40 empresas que estavam presentes nesta edição.



# NÚCLEOS DE PESQUISA

Os núcleos de pesquisa do Campus Campos Centro desempenham um papel central na promoção da pesquisa científica. Através do envolvimento dos docentes e estudantes, esses núcleos impulsionam a produção de conhecimento, fortalecem a formação acadêmica dos estudantes e contribuem para a resolução de problemas da sociedade.

No ano de 2022, 18 núcleos de pesquisa atuaram em diversas áreas do conhecimento. Por meio desses núcleos, os docentes tiveram a oportunidade de aprofundar suas pesquisas em suas respectivas áreas de atuação e contribuir para a produção de conhecimento em seus campos de estudo.

Dessa forma, os núcleos de pesquisa são um importante pilar na busca pela excelência acadêmica e pelo desenvolvimento sustentável.

GRUPO	LÍDER	2º LÍDER	ÁREA PREDOMINANTE
ARTDECO Núcleo de Pesquisa em Artes, Design e Comunicação	Luiz Claudio Gonçalves Gomes	-	Ciências Sociais Aplicadas
Ateliê de Pesquisas da Paisagem	Antonio Leandro Crespo de Godoy	Danielly Cozer Aliprandi	Ciências Sociais Aplicadas
Laboratório de Pesquisa em Computação Científica	William da Silva Vianna	William da Silva Vianna	Ciências Exatas e da Terra
Núcleo de Engenharia de Software	Aline Pires Vieira de Vasconcelos	Aline Pires Vieira de Vasconcelos	Ciências Exatas e da Terra
Núcleo de Estudos Avançados em Educação	Gilmara Teixeira Barcelos Peixoto	Gilmara Teixeira Barcelos Peixoto	Ciências Humanas
Núcleo de Estudos Avançados em Educação	Marlúcia Cereja de Alencar	-	Ciências Humanas
Núcleo de Estudos Culturais, Estéticos e de Linguagens	Andressa Peres Teixeira	Andressa Peres Teixeira	Linguística, Letras e Artes
Núcleo de Estudos em Educação em Direitos Humanos	Guilherme Vieira Dias	João Felipe Barbosa Borges	Ciências Humanas
NÚCLEO DE ESTUDOS GEOGRÁFICOS - NEGEO	Linovaldo Miranda Lemos	Linovaldo Miranda Lemos	Ciências Humanas
Núcleo de Estudos Políticos	Renato Barreto de Souza	-	Ciências Humanas
Núcleo de Informática na Educação	Rodrigo Garrett da Costa	Rodrigo Garrett da Costa	Ciências Exatas e da Terra
Núcleo de Pesquisa em Física e Ensino de Ciências	Renata Lacerda Caldas	Cassiana Barreto Hygino Machado	Ciências Exatas e da Terra
Núcleo de Pesquisa em Gestão Recursos Hídricos - NPGRH	Vicente de Paulo Santos de Oliveira	Jader Lugon Junior	Ciências Agrárias
Núcleo de Pesquisa em Química Pura e Aplicada (NQPA)	Pedro de Azevedo Castelo Branco	-	Ciências Exatas e da Terra
NÚCLEO DE PESQUISAS APLICADAS A ARQUITETURA E CONSTRUÇÃO CIVIL	Regina Coeli Martins Paes	Regina Coeli Martins Paes Aquino	Ciências Sociais Aplicadas
Núcleo de Pesquisas em Artes e Políticas	Glauber Gonçalves de Abreu	Raquel Fernandes	Linguística, Letras e Artes
Núcleo de Pesquisas em Telecomunicações (NPT)	Anthone Mateus Magalhães Afonso	-	Engenharias
PÓLIS - Núcleo de Estudos e Pesquisas em Políticas Educacionais e Formação	Otávio Cordeiro de Paula Pierotte	Otávio Cordeiro de Paula Pierotte	Ciências Humanas

# LAB IFF MAKER

O projeto visa atender as demandas dos setores e cursos do campus Campos Centro relativas a produção de material didático e aplicativos, inicialmente para utilização da comunidade interna, porém com potencial para envolvimento de atores externos, como por exemplo estudantes de outras escolas, entidades do mundo do trabalho e setores do poder público. O investimento para a montagem do laboratório e compra dos equipamentos é de aproximadamente 130 mil reais, recurso esse oriundo de emenda parlamentar.



Com o projeto tem sido possível observar a difusão da cultura maker no campus e em demais instituições educacionais da região, que sempre procuram o campus, com capacitação e atendimento de demandas gerais de produção de protótipos e aplicativos, seja para utilização da comunidade interna do campus, seja para parceiros educacionais de outras redes. Além disso, está prevista a articulação com parcerias para prestação de serviços tecnológicos com a utilização dos recursos do Laboratório Maker.



## Principais objetivos do LAB MAKER

Produzir materiais didáticos diversos;

Promover visitação orientada e experimentação por estudantes de outras instituições;

Produzir material e ofertar serviços tecnológicos sob demanda a parceiros externos;

Produzir material para uso em possíveis demandas administrativas do campus;

Disseminar a cultura maker e a filosofia do "aprender fazendo".



O projeto tem se mostrado eficiente no estabelecimento da cultura maker na instituição, com o intuito de possibilitar práticas acadêmicas diferenciadas nos mais diversos cursos, e com isso contribuir para a qualidade da Educação ofertada aos estudantes do campus. Além disso, com a possibilidade de envolvimento de atores externos, espera-se também fortalecer a dimensão extensionista da instituição, em especial na capacitação de docentes e prestação de serviços especializados.

# PREPARATÓRIO POPULAR GOITACÁ-IFF

O Curso Preparatório Popular Goitacá-IFF é desenvolvido pelo Instituto Federal Fluminense campus Campos-Centro, tendo como colaboradores servidores da Coordenação de Apoio ao Estudante (CAE) e estudantes da instituição, além de pessoas da comunidade em geral. O curso atende por meio da modalidade presencial estudantes de escolas públicas de Campos dos Goytacazes - RJ e região que estejam cursando o último ano do ensino médio (3º ano), ou que tenham concluído este nível de ensino em escola pública, bem como por meio da modalidade online estudantes de todo o Brasil que estejam cursando o último ano do ensino médio (3º ano), ou que tenham concluído este nível de ensino em escola pública, com intenção de ingressar em curso superior e a partir de 2022, o projeto foi ampliado e passou a atender também por meio da modalidade presencial estudantes de escolas públicas de Campos dos Goytacazes - RJ e região que estejam cursando o último ano do ensino fundamental II (9º ano), ou que tenham concluído este nível de ensino em escola pública, bem como por meio da modalidade online estudantes de todo o Brasil que estejam cursando o último ano do ensino fundamental II (9º ano), ou que tenham concluído este nível de ensino em escola pública, e que tenham intenção de ingressar nos cursos técnicos integrados ao ensino médio e técnicos concomitantes.

INSTITUTO FEDERAL Fluminense Campus Campos Centro

**KESLEY DIAS OLIVEIRA SILVA**  
TÉCNICO EM EDIFICAÇÕES INTEGRADO AO ENSINO MÉDIO - IFF CAMPUS CAMPOS CENTRO



## Objetivos do projeto Preparatório Popular GOITACA-IFF

Estreitar as relações entre o IFF, a comunidade local e a sociedade em geral;

Criar condições para que os estudantes atendidos possam concorrer de modo mais justo aos processos seletivos;

Constituir como um espaço de experiências formativas docente contribuindo para a formação dos nossos estudantes de licenciatura;

Promover processos de ensino-aprendizagem significativos e favorecer experiências de formação humana, ética, política, estética e ambiental;

Considerar o ser humano em toda sua integralidade inserido numa sociedade complexa, além da promoção do nome do IFF junto à população campista e da região.

INSTITUTO FEDERAL Fluminense Campus Campos Centro

**ANDRESSA DIAS FELIZARDO**  
LICENCIATURA EM CIÊNCIAS DA NATUREZA - IFF



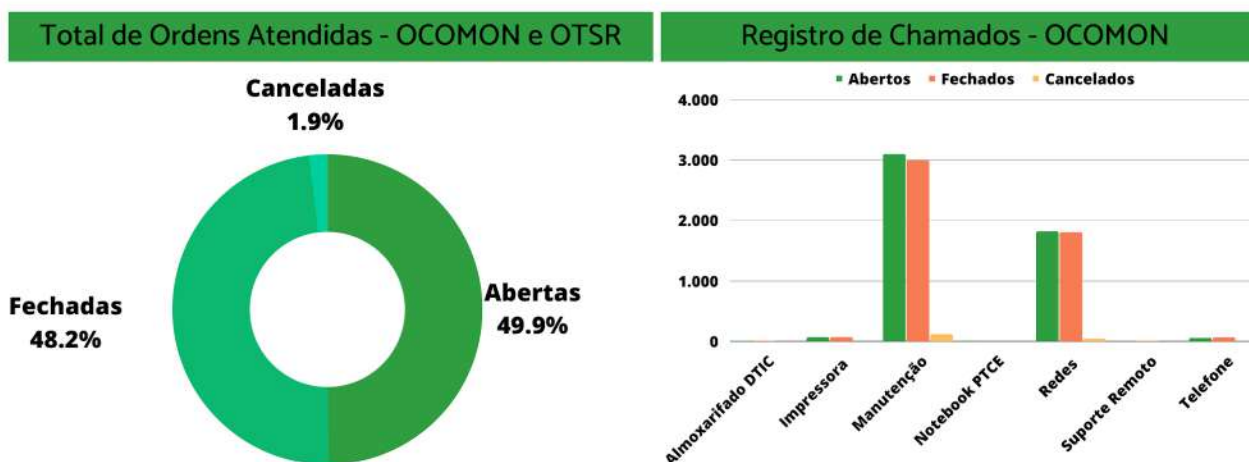
As atividades acontecem através de oficinas de aprendizagem, às quais envolvem aulas regulares e formas metodológicas alternativas, aulas de campo com conteúdos referentes às disciplinas de ensino médio e ensino fundamental para os cursos preparatórios para ensino superior e médio técnico respectivamente, além de oficinas de Cultura e Cidadania e atividades extras que abordarão temas suscitados pelos próprios estudantes. São realizadas também reuniões quinzenais com os participantes do projeto, com objetivo de avaliar as atividades desenvolvidas, planejar novas atividades e verificar a necessidade de adequações. Funcionando desde 2017, o Goitacá-IFF tem tido aprovação média de 30% dos alunos atendidos pelo projeto nos processos seletivos.

# Tecnologia da Informação e Comunicação

As atividades de TIC compreendem todos os serviços do escopo de responsabilidade da Diretoria de TI e suas Coordenações de Rede e Manutenção. A execução do planejamento realizado no PDTIC foi significativamente alterada em função da pandemia de Covid 19, quando ocorreu a priorização das atividades mais essenciais visando minimizar prejuízos e atender às necessidades da comunidade em relação aos serviços de TI, como as atividades educacionais remotas, monitoração do campus e preparação do ambiente no campus para o retorno das atividades presenciais no decorrer do ano de 2022.

Outras atividades foram incluídas por adequação às novas necessidades no retorno as atividades presenciais devido a pandemia. Todas essas atividades podem ser consultadas no PDTIC 2019, que contempla execução no período de 2020/2022.

A Diretoria apresenta um grande volume de atividades, as quais são desempenhadas por 14 servidores que executam e coordenam as atividades desenvolvidas com o apoio de 22 bolsistas DAAT, num processo de ensino-aprendizagem prática, bem como terceirizados em setores de apoio, como Manutenção, Limpeza, Transporte, Segurança, Almojarifado.



Acesse o PDTIC 2019



# Parcerias



"A gente espera receber bastante currículo"



"A gente espera receber bastante currículo"



"Mais de 10.000 jovens na fila aguardando um oportunidade e agora com essa parceria podem acreditar novamente"

**Departamento Geral de Ações Socioeducativas (DEGASE)** - órgão do governo do Estado do Rio de Janeiro responsável por promover a socioeducação, executando as medidas judiciais de privação e restrição de liberdade, com a responsabilidade de acautelar, tratar e atender os adolescentes autores de ato infracional, em conformidade com o Estatuto da Criança e do Adolescente (ECA) e a Constituição Federal de 1988. De modo inicial, a parceria em Termos de Cooperação Técnica engloba Cursos de Formação Inicial e Continuada (FIC) em Eletricista Instalador Predial de Baixa Tensão e Mecânica de Automóveis, além de Cursos Livres nas seguintes áreas: Robótica Escolar e Energias Renováveis.

**Obra do Salvador** - A Obra foi fundada em 21 de maio de 1987, por Dom Carlos Alberto Navarro, é uma associação civil sem fins lucrativos, beneficente e filantrópica, de caráter assistencial, social, educacional e cultural, com sede na cidade de Campos dos Goytacazes/RJ. Temos como principal objetivo, oportunizar o protagonismo de adolescentes e jovens através de ações sócio-transformadora, preparando-os para o mercado de trabalho e para vida. De modo inicial, a parceria em Termos de Cooperação Técnica engloba Cursos de Formação Inicial e Continuada (FIC) em \*Assistente em Administração além de Cursos Livres nas seguintes áreas: Robótica Escolar e Energias Renováveis.

**Instituto Municipal de Trânsito (IMTT)** - Termo de Cooperação Técnica tem por objeto firmar parceria entre os participantes para a troca de experiências, de dados informativos, realização de pesquisa de campo e elaboração de relatórios, que auxiliem no projeto intitulado "Mobilidade em rede: otimização dos deslocamentos em Campos dos Goytacazes, referente ao Edital FAPERJ Núm. 11/2021 - PROGRAMA DE APOIO A PROJETOS CIENTÍFICOS E TECNOLÓGICOS EM MOBILIDADE URBANA - 2021, Processo 290.129/2021 - SEI: 260003/011957/2" no Município de Campos dos Goytacazes/RJ.

**TV Câmara** - Câmara Municipal de Campos dos Goytacazes - Tendo como princípios básicos e essenciais a difusão da cultura, educação e cidadania a TV Câmara Campos iniciou suas atividades no dia 19 de fevereiro de 2013. A TV Câmara Campos passou a produzir documentários e matérias especiais sobre rica história de Campos, seus vultos e grandes personagens. As coberturas dos eventos ocorridos no Palácio Nilo Peçanha, sede do legislativo, ganharam destaque. E em seguida, a TV ganhou as ruas com coberturas externas de grandes eventos. Inicialmente, o presente Termo de Cooperação tem por objeto permitir a cooperação técnica e institucional em apoio às iniciativas e programações desenvolvidas pelo IFF CAMPOS CENTRO e pela CÂMARA MUNICIPAL DE CAMPOS DOS GOYTACAZES, nas áreas de Ensino, Pesquisa, Extensão, Inovação, Arte, Cultura, Desporto, Gestão, Atuação Infantil entre dentre outras áreas relacionadas a Educação. De maneira inicial, o campus Campos Centro terá um dia na programação da TV Câmara para apresentar os Projetos e Ações desenvolvidos no campus.

**Escola Legislativa de Campos dos Goytacazes - EMUGLE** - A Escola Legislativa de Campos dos Goytacazes é um órgão autônomo vinculado à Câmara Municipal, destinado a promover o ensino e pesquisa na área de gestão pública, com ênfase no desenvolvimento e na difusão de conhecimento. Comprometida com a transparência e a melhoria no desempenho governamental, a Escola Legislativa promove formação e qualificação profissional dos servidores do Poder Legislativo Municipal e demais agentes e/ou órgãos públicos interessados. Além disso, realiza encontros, seminários, congressos, simpósios, pesquisas, atividades, estudos e publicações, bem como a divulgação de sua produção intelectual e científica. A Escola Legislativa foi instituída oficialmente pela Lei nº 9.272, de 05 de abril de 2023, publicada na edição suplementar do Diário Oficial do município no dia 11 de abril de 2023. Aprovada por unanimidade pelos vereadores, a legislação também criou o Regimento Interno da escola. O marco legal criou a estrutura para o funcionamento do órgão, que passa a contar com quadro pessoal, cumprindo exigências para instituições de ensino. De modo inicial, o campus desenvolverá em conjunto com a Escola Legislativa, cursos livres em Educação para a população campista.

**Secretaria Municipal de Planejamento Urbano, Mobilidade e Meio Ambiente** - Os Grupos de Pesquisa APPA e MobiRede do campus Campos Centro do Instituto Federal Fluminense estão em vias de desenvolver Pesquisas nas seguintes áreas: - Transformações urbanas no distrito sede de Campos dos Goytacazes (1997-2020); - O sistema de espaços livres da cidade de Campos dos Goytacazes: Carências e potencialidades; - Aplicar as Pesquisas em andamento nos Grupos de Pesquisa APPA (Ateliê de Pesquisas da Paisagem) e MobiRede (Mobilidade em Rede) ligadas a mobilidade e planejamento urbano e regional.

**Registro de convênios e parcerias  
Estudantes e servidores**

